

B.B. БАҲМЕТОВ



**ҚАЛАМТАСВИР
(ПОРТРЕТ)**

BAVMETOV B.B.

QALAMTASVIR

(portret)

ЎЗБЕКИСТОН RESPUBLIKASI OLIY TILIMI.
FAN VA INNOVATSIYALAR VAZIRLIGI
CHIRCHIQ DAVLAT PEDAGOGIKA UNIVERSITETI
AXBOROT RESURS MARKAZI

«BOOK TRADE 2022»
TOSHKENT – 2022

K
B
Y
K
K
b
b

UO'K: 741
KBK: 85.14
B-22

Baymyetov B.B.

Qalamtasvir [portret]: o'quv qo'llanma / Toshkent: «BOOK TRADE 2022» nashryoti, 2022. -144 bet.

Qalamtasvir (portret) nomi mazkur o'quv-qo'llanma bo'lajak tasviriy san'at o'qituvchilarini kasbiy tayyorlashda oliy pedagogik ta'limda o'qitiladigan fanlarning asosi bo'lgan qalamtasvirida portret ishlash metodikasini takomillashtirishga qaratilgan bo'lib, talabalarga portret ishlash malakalarini shakllantirishga qaratilgan. Qo'llanma qalamtasvir fanidan bakalavrlar tayyorlash bo'yicha tuzilgan o'quv dasturlaridan joy olgan vazifalarni bajarishni ko'zda tutadi va talabalarga shakllarni uslubiy izchillik tamoyili asosida tasvirlashni maqsad qilib qo'yadi.

“San'atshunoslik” fakultetlari talabalari uchun mo'ljallangan mazkur o'quv qo'llanmadan uzluksiz ta'lim tizimida tasviriy san'at sohasiga aloqador barcha mutaxassislar ham foydalanishlari mumkin. Qo'llanmada o'quv uslubiy izchillikda bajarilgan ishlar bilan bir qatorda mashhur usta rassomlarning ishlari nammunalar keltirilgan.

Tag'rizchilar:

Guliyamov K.M. – K.Behzod nomidagi milliy rassomlik va dizayn instituti dotsenti, p.f.n.,

Muratov X.X. – Chirchiq davlat pedagogika instituti “Tasviriy san'at” kafedrasida dotsent v.b.

O'zbekiston Respublikasi Oliy va O'rta maxsus ta'lim vazirligining 2022 yil 19 iyuldagi 233-sonli buyrug'iga asosan o'quv qo'llanma sifatida nashr etishga ruxsat berildi.

ISBN 978-9943-9396-0-8

MUQADDIMA

Tasviriy san'atda inson bilan bog'liq mavzu asosiy o'rinni egallaydi. Tabiatning eng murakkab va shu bilan bir qatorda eng go'zal mahsuli bo'lgan inson gavdasi ayniqsa, uning portretini tasvirlashga rassomlar qadim-qadimdan qiziqib kelganlar. Mamlakatimiz hududidan topilgan eramizdan avvalgi taxminan ikki minginchi yillarga mansub harbiy kishi, ayollarning haykal portretlari fikrimizning yorqin dalili bo'la oladi. Inson portretini tasvirlash eng murakkab jarayon bo'lishiga qaramasdan qadimgi odamlar uning go'zalligini namoyon etishga harakat qilganlar. Ularda portret xarakterini tasvirlash uchun malaka yetarli bo'lmasada, peshona, ko'z, lab, burun shakllarini o'xshatib ishlashga harakat qilganlar.

Hozirgacha barcha badiiy oliygohlarda bo'lgani kabi, pedagogika instituti va universitetlarida rassom o'qituvchilarini tayyorlashda inson portretini tasvirlashga alohida o'rin berilgan. Zamonaviy pedagog-rassom portret ishlash bo'yicha professional malakalarga ega bo'lishi bilan bir qatorda, inson psixologiyasini o'qiy oladigan, hamda uning yuz tuzilishini tasvirlash orqali ichki dunyosini ko'rsata olishi zarur. Buning uchun esa u ko'plab mashqlar bajarishi, bosh chanog'i tuzilishi va plastik anatomiyasini o'rgangan bo'lishi zarur.

Inson boshining murakkab shakllarini to'g'ri tasvirlay olish narsaning o'ziga qarab xaqoniy rasm chizish mashqlariga asoslangan. Bu esa antik davrga mansub gipsdan yasalgan Dovud bosh bo'laklarini (ko'z, burun, lab, quloq) o'ziga qarab tasvirlash orqali boshning gipsdan yasalgan kesik shakli namunasi chizish, undan keyin esa, Antik davr gips bosh namunalari; Apollon, Venera, Diadumen, Gomer kabi bosh haykali bosh rasmimi o'ziga qarab tasvirlash mashqlari vositasida amalga oshiriladi.

Talabalar 1 kursning 2 semestrida bosh bo'laklarini so'ngra esa kesik bosh namunasi, anatomik Ekorshhe namunasi tasvirlaydilar. So'ngra Antik davr gips bosh haykalini chizadilar. Shundan keyin esa, inson portretini o'ziga qarab tasvirlash mashqlari boshlanadi.

Mazkur o'quv qo'llanmaning asosiy maqsadi, bakalavrlar tayyorlash bo'yicha tuzilgan o'quv dasturlaridan joy olgan vazifalarni

bajarish metodikasini ishlab chiqish hamda talabalarга portret ishlash malakalarini shakllantirishga qaratilgan. Pedagogika institut va universitetlarining talabalari uchun mo'ljallangan mazkur o'quv qo'llanmadan tasviriy san'at bilan shug'ullanuvchi barcha mutaxassis va qiziquvchilar foydalanishlari mumkin.

I BOB. ODAM BOSHI SHAKLI TUZILISHINING ASOSIY QONUNIYATLARI

1.1. Bosh shaklini tahlil qilish va tasvirlash usuli

Odam boshining tuzilishi o'ta murakkab va ko'pqirralidir. Har bir odam boshining bosh suyagi tuzilishi va tashqi ko'rinishi, plastik tasviri o'zining betakror xususiyatlariga ega. Shu bilan birga boshning umumiy shakli, uning konstruktiv – anatomik asosi bir xilda bo'lgan tuzilish konuniyatiga asoslanadi. inson boshini to'g'ri tasvirlash uchun rasm chizuvchi uning shakli, bosh suyagining qismlari va ular o'rtasidagi o'zaro bog'liklikni xamda tasvirlash jarayonida olingan bilimlarni qo'llay bilishi kerak. Ushbu ko'nikmalarni o'zlashtirishi uchun u juda ko'plab mashq kilishi zarur. Talabalar ta'lim jarayonida dasturda ko'zda tutilgan quyidagi vazifalarni bajaradilar:

1. Boshning gipsi modeli bo'laklari.

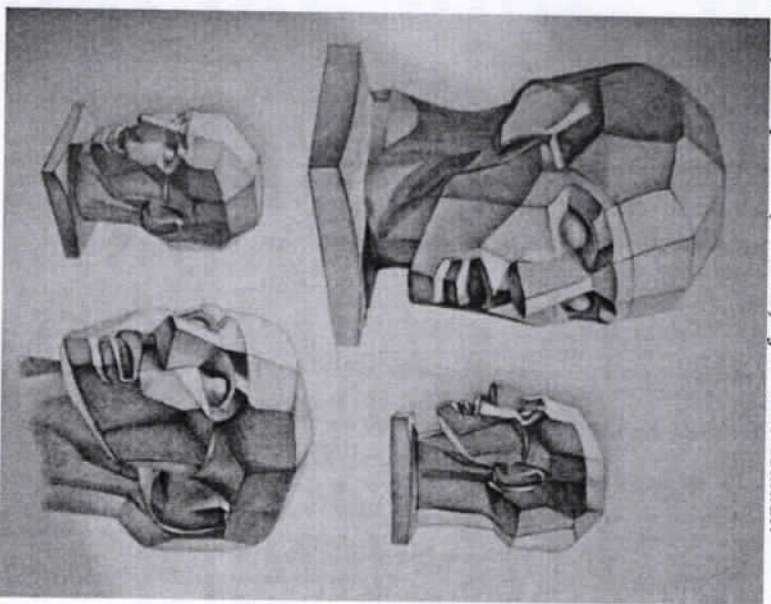
2. Tirik bosh, uning yelka kamari bilan rasmini bajarish.

Bunda ular tasvir tuzilishining ayrim qirralarini qayta-qayta takrorlaydilar. Vaholanki, har bir o'quv topshirig'ida talaba katta bilim va malakalarni o'zlashtirib olishi kerakki, buni birgina vazifani bajarish jarayonida amalga oshirib bo'lmaydi. Boshning umumiy shaklini aniqlash, chiziqli-konstruktiv tuzilma hosil qilish va hokazo umoyillarni o'zlashtirish uchun maxsus mashqlar kerak. Talabalar odatda bunga rioya qilmaydilar, ular uchun bu mashqning hojati yo'qdek ko'rinadi. Go'yoki ularga maxsus mashqlar yordami kerak emasdek tuyuladi va mazkur mashqlar bosqichli rasmlar chizish paytida ham amalga oshiraveriladi degan tushuncha paydo bo'lishi mumkin. Lekin rasm chizish paytida talaba uni o'zlashtirib olamaydi. Natijada ishni o'z holicha davom ettiraveradi va oldinga intilmay, ko'nikmadan foydalanaveradi.

Bosh shakli tuzilishi qonuniyatlari va uni tasvirlash qoidalarini o'rganishda talaba eng avvalo, tasvirlashning dastlabki bosqichida kechadigan tahlil usuli va boshning umumiy shaklini tasvirlashni o'zlashtirib olishi zarur. Garchi akademik rasm chizishda ishning har bir bosqichi qisqa vaqt davom eisa ham talaba uning mazmunini tushunib maxsus mashqlar yordamida amalda uning har bir bosqichini puxta o'zlashtirib olishi kerak. Quyida bosh shakli tuzilishini tahlil qilish va tasvirlash usulining mohiyatini batafsilroq ko'rib chiqamiz.

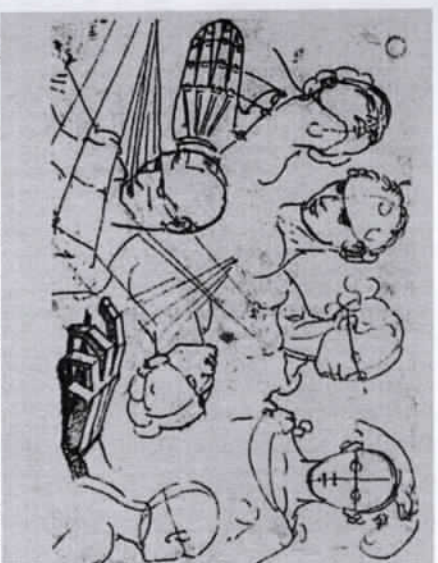
Har bir buyumni to'la idrok etishda yorug'lik asos bo'lganidek, bosh shaklini idrok qilishda ham rassomga yorug'lik yordam beradi. Nur bosh usti bo'ylab yoyilib, rassomga uning plastikasini ko'rish imkonini beradi. Dastlab inson bosh shaklini juda tez umumlashgan holda idrok etadi; Bosh go'yo shardek, bo'yin silindrik, burun prizmadek, ko'z sharsimon qobiqdek, ko'rinadi. Faqatgina diqqat bilan qaragandagina rassom boshning ham yaxlit, ham uning qismlari plastik tavsifining nozik tomonlarini ilg'ay boshlaydi.

Psixologik nuqday nazardan qaraganda, inson dastlab predmetning umumiy shaklini, shundan keyingina uning bo'laklarini idrok eta boshlaydi. Ilmiy tadqiqot natijalari ko'rib idrok etish jarayonining beshita asosiy bosqichini (fazasini) ajratib ko'rsatadi:



1-rasm. Odam bosh shaklining turli nuqta va holatlardan kesib ishlangan namunalari).

1. Predmetning fazodagi holati bilan uning umumiy nisbatlarini taxminiy baholash o'rtasidagi farqni ajratish:
 2. Shaklning rakursda turishi:
 3. Perspektiv tomonlarining o'zgarishini farqlash:
 4. Shaklni uning detallari farqlanmay berilganda bir xil umumiy tarzda idrok etish:
 5. Shaklni uning detallari bilan to'liq holda bir xilda aks etish.
- Ko'rish idroki qonuniyatlariga rioya qilgan holda rasm chizuvchi birinchi navbatda, boshning umumiy ko'rinishini tasvirlab, uning shakli-shamoyili xususiyatlarini umumiy ko'rsatishi zarur.
- Uyg'onish davridayoq rassomlar ushbu zaruriyatni ko'rsatib o'tganlar. Masalan, Alberti o'zining «Rangtasvir to'g'risida uch kitob» asarida shunday yozadi. «Biz biror narsaga qarar ekamiz, u fazoda ma'lum joyni egallab turganini ko'ramiz. Keyinchalik, ushbu jisimga chuqurroq qarab, uning barcha ko'p sonli bo'laklarini uyg'unlashib ketganligini seza boshlaymiz».



2-rasm. Albrext Dyurer. Bosh shaklini sxematik ishlash usuli

Har qanday predmetning shakli (bu o'rinda odam boshi ham) ko'p sonli yuzalardan iborat 1-rasm. Rasm chizuvchining vazifasi bu yuzalar ma'lum shaklni hosil qilgan holda o'zaro qanday uyg'unlashib ketganligini to'g'ri tushunishdan iboratdir. Lekin bu shaklni qog'ozda to'g'ri tasvirlash uchun talaba katta, uch o'lehamli jismining real ko'rinishini ilg'ab olishi, ya'ni o'z idrokini fazodagi ko'rinishi bilan